

# SWF-PBT80 吸嘴清洗检查机 操作说明书



设备图片

# 目录

一、使用安全警示.....	3
二、设备简介.....	4
三、安装说明.....	6
四、操作说明.....	7
4.1、操作前的注意事项.....	7
4.2、开机前准备.....	7
4.3、主要技术参数.....	7
4.4、清洗流程及操作方法.....	8
4.5、使用注意事项.....	8
五、操作软件介绍.....	9
5.1 主界面.....	9
5.2 功能配置.....	9
5.3 点位配置设定.....	10
5.4 图像参数设定.....	10
5.5 吸嘴检测库配置设定.....	11
5.6 运行画面简介.....	11
六、操作流程.....	12
1、操作员.....	12
2、管理员.....	12
七、保养及常见故障原因分析.....	13
八、保修期限及保修范围.....	14
九、服务范围.....	14

## 一、使用安全警示

**注意：**为了保证操作人员和机器本身的安全，使用前请仔细阅读操作说明书并注意机器上的警示标志。



**易燃标志：**此标志要求您要将设备放置于远离火源的地方，并注意对易燃品的防火，以免发生火灾。



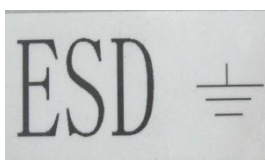
**防护标志：**此标志提示您在设备操作过程中注意夹手、伤手。



**防护标志：**此标志提示您在设备操作过程中需戴工业防护眼镜。



**说明书标志：**此标志是提示您此设备重要部份，非专业操作人员勿打开。

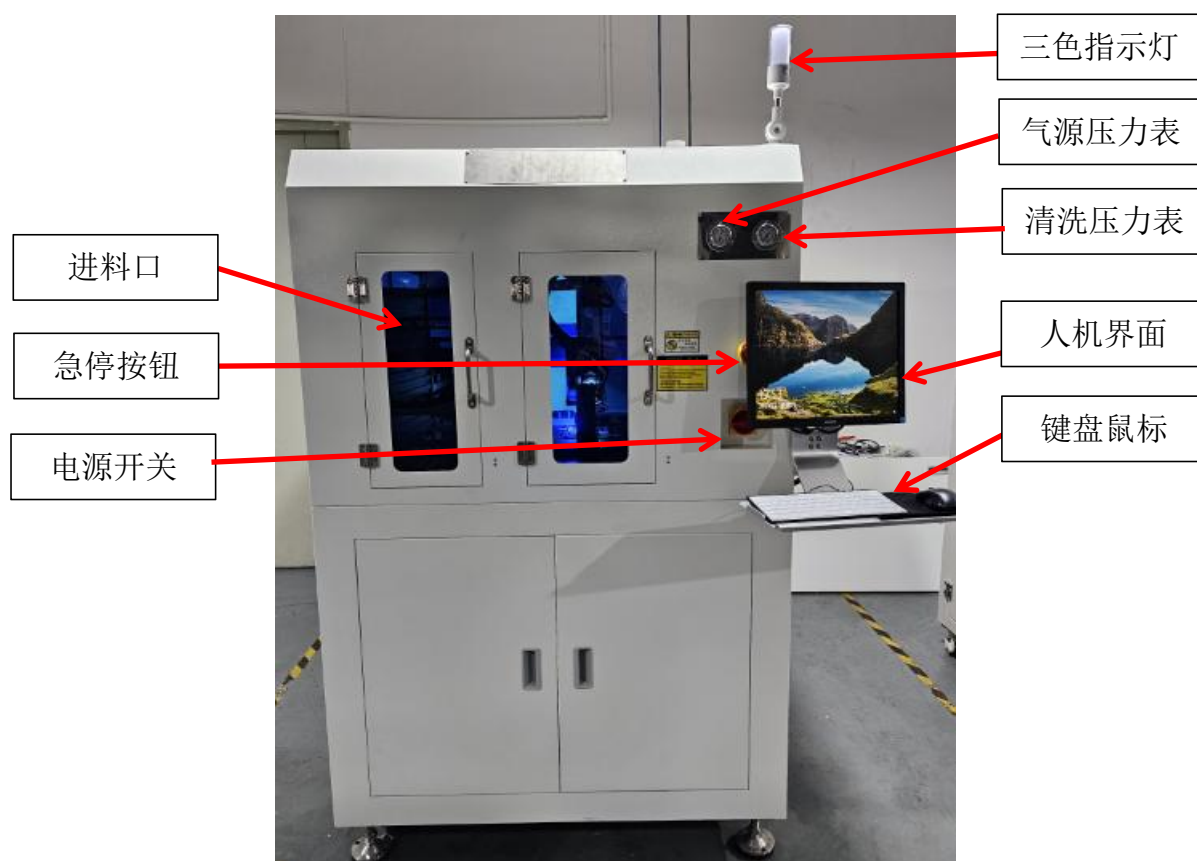


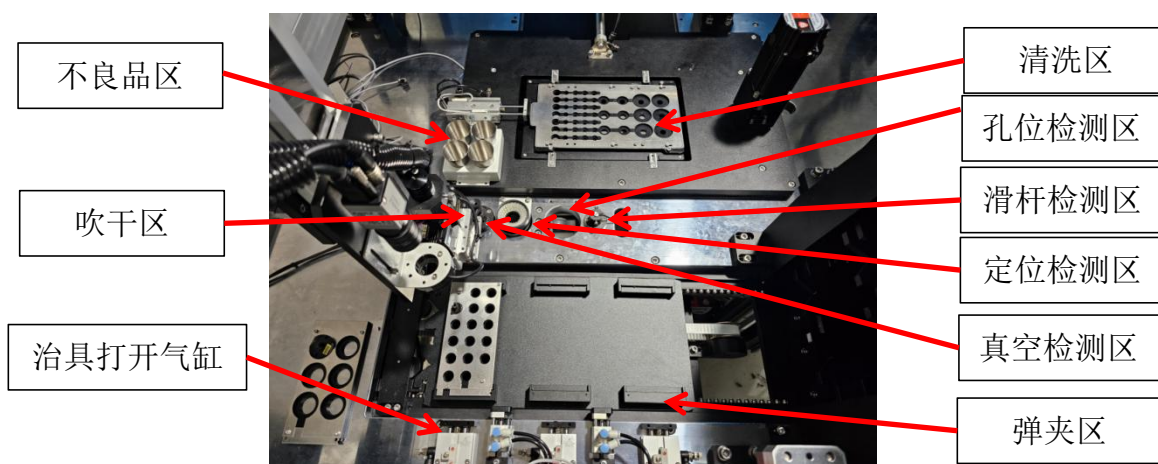
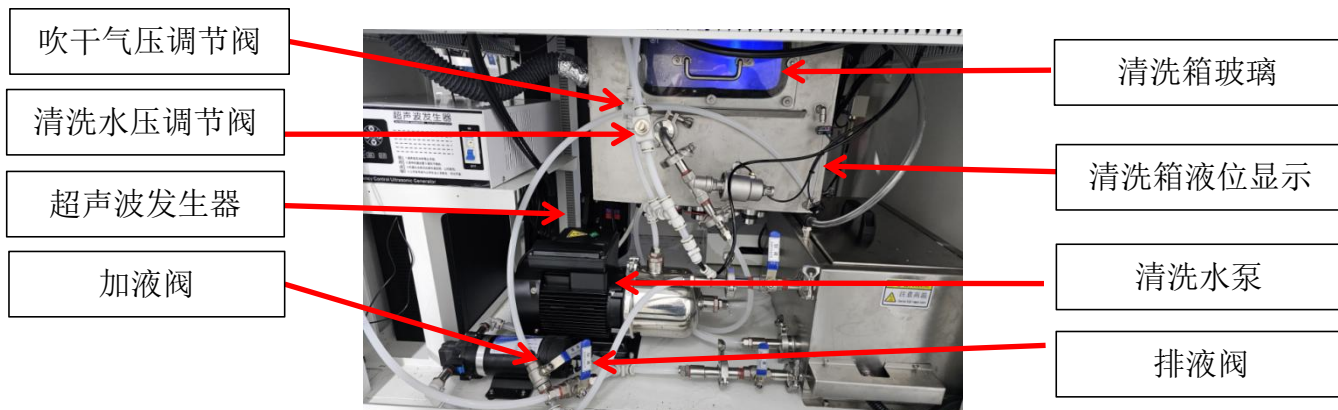
**ESD 标志：**此标志提示您要确保防静电接地良好。

## 二、设备简介

此款机器属于新型、高性能清洗设备。以人工方式将吸嘴放入托盘内, 调节好清洗和干燥时间后, 按下启动按钮, 吸嘴被自动清洗和干燥。等到设定的时间到达后自动停止运行。打开门时间复位, 以便实现下次的工作流程, 方便作业人员清洗吸嘴, 大副提高生产效率。

各个控制元件均使用品牌, 使机器运行稳定, 使用寿命长久. 降低保修期后的售后服务。人性化的设计, 使用一键式操作, 使其使用简单方便, 轻松完成清洗、干燥过程。





## 三、安装说明

### 安装所需:

#### 1、供给气源

本机须由外部供给 0.45-0.7Mpa 的压缩空气气源, 流量 400-600L/Min , 输入气体管道内径 $\geq 8$ , 如气管必须是  $\phi 12\text{mm}$ , 机器启动时气体压力应大于 0.45MPa, 否则机器不在正常条件下运行。并且必须有黄绿色的电线强制接地。

### 安装场所:

为确保人员安全和防止设备可能发生的损坏, 应将设备安装在符合下述条件的环境场所:

1) 需独立的配置本机的放置区域, , 周围无较多电器设备。

2) 本机请勿暴露在日光直接照到或热处理炉等大量热源辐射设备的场所, 远离任何火源及热源。

3) 本机请安置在温度  $0\sim 30^{\circ}\text{C}$ 、湿度 85%以下(不结露), 无腐蚀或易燃气体等环境中。

4) 本机请勿置放于震动或冲击之外力容易侵害的场所。

5) 周围通风良好、空气干燥、无尘、洁净。

### 空间要求:

为确保便于设备操作、更换配件和设备维护, 请按照以下尺寸预留安装空间:

设备外部尺寸:L1350MM\*W1160MM\*H1760MM 注意: 必须在设备操作面右侧预留 0.5 米以上空间以方便加、排液体。

(建议预留 L300mm\*W300mm\*H200mm)

## 四、操作说明

### 4.1、操作前的注意事项

为确保使用者安全操作及保养机器，下面为安全操作的内容，也就是客户控制规范：

4.1.1、操作使用时严禁使用超出本手册记载以外方法使用，若有不明白的地方请与本公司或代理商联络。

4.1.2、使用者于安装及使用前必须确实了解各部机械之操作方式及各个按钮之功能。

4.1.3、任何散落零件，不要置于机器上，穿宽松衣服及没有绑住头发者，此时不能操作机器。

4.1.4、作业人员不能在本机放置区域打手机及吸烟，不得带如任何危险品（如打火机）

4.1.5、未进行正确培训的人员不得操作本机，以免造成伤害及设备的损坏。

4.1.6、运转时请务必关闭安全门或戴上护目镜、手套、口罩等，防止液体及气体伤及眼睛和皮肤。

### 4.2、开机前准备

4.2.1、检查静电接地是否接好，对地电阻 $\leq 5$  欧姆。

4.2.2、接好气源（将 0.45-0.7Mpa 的压缩空气接入设备）。

4.2.3、接好电源（将 220V 50HZ 10A 的电源线接入设备）。

4.2.4、水槽加入足够的 DI 水（ $\leq 20L$ ）。

4.2.5、根据需清洗的吸嘴制作好固定治具。

### 4.3、主要技术参数

外形尺寸	L1350MM*W1160MM*H1760MM
清洗方式	水气压冲洗方式
清洗吸嘴尺寸	基本规格，超大特殊规格的可定做
储液箱容量	40L(Max)*1
最佳清洗液用量	35L
整机重量	544kg
所需空气压力	0.45~0.7Mpa
所需空气流量	400~600L/Min

## 4.4、清洗流程及操作方法

### 4.4.1 清洗流程

手动入吸嘴交换器治具→扫描料框→拉出治具 → X/Y/Z 轴联动 →相机扫描识别→抓取吸嘴到清洗区域→ 清洗→干燥→检测真空→自动检测  
→摆放回吸嘴交换器→返回料框→取出吸嘴交换器治具

### 4.4.2 操作方法

A、观察控制面板各元件显示状态，无报警信息显示，表示正常；

B、时间设定

C、进入控制软件，手动放入需清洗吸嘴，确认放好后，按启动键，设备自动运行，清洗完成后开始自动检测，检测完毕后有蜂鸣提示，方可取出吸嘴，即完成、加、排液体

4.4.3 、特别建议：机器在正常工作情况下，需每周更换一次液体。

4.4.4 、注意查看机器液箱液位高度，如果液位低于液箱的低位，就需要及时添加液体进去。

### 4.4.5 、添加液体

使用前，先确保关闭所有排水阀门。打开进水阀门，打开抽水泵抽水，直至液箱 1/3 位置即可

### 4.4.6 、排放液体

把排液管接入排水管道或胶桶，然后打开喷淋液箱排液阀，直至排放干净即可。

## 4.5、使用注意事项

4.5.1 、开机前要确保气压在正常工作的范围之内。

4.5.2 、清洗液最好要添加到液箱 1/3 位置。

4.5.3、机器软件功能说明 一般正常使用为默认参数，开机正常使用即可，无需修改。

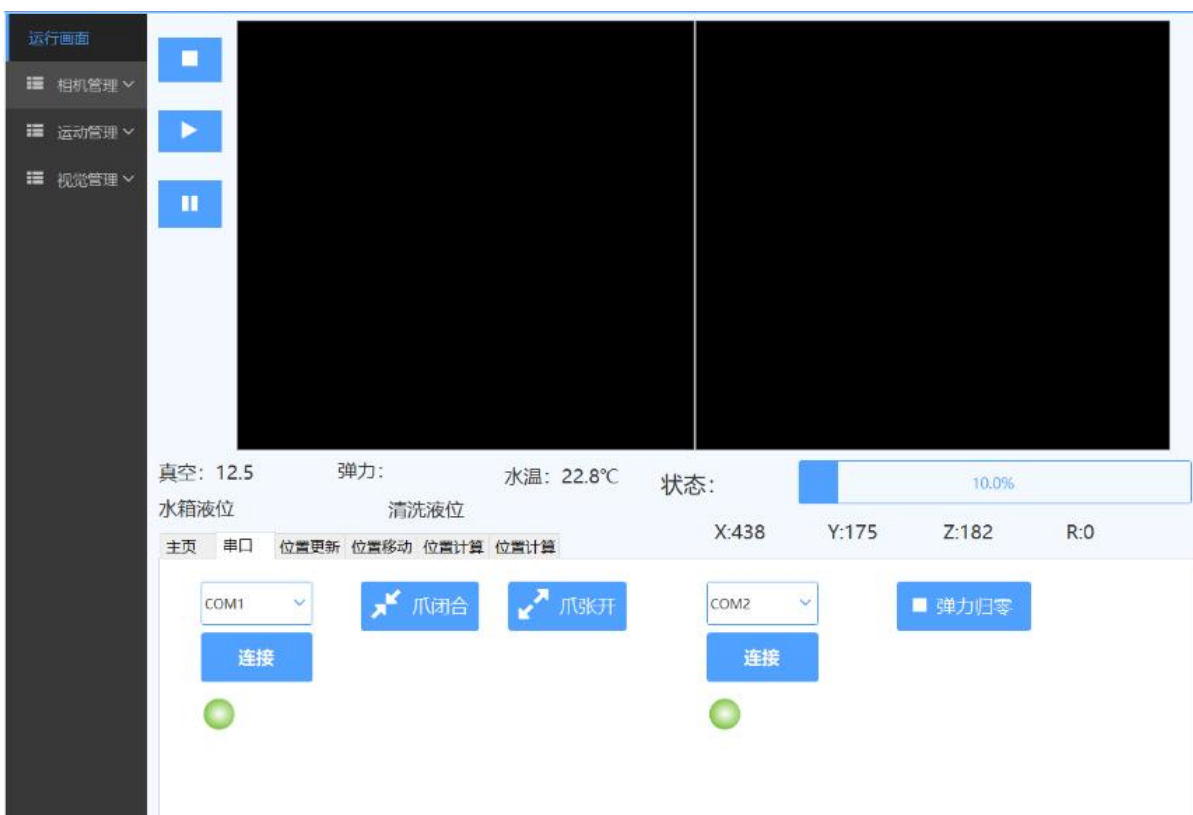


## 五、操作软件介绍

### 5.1 主界面



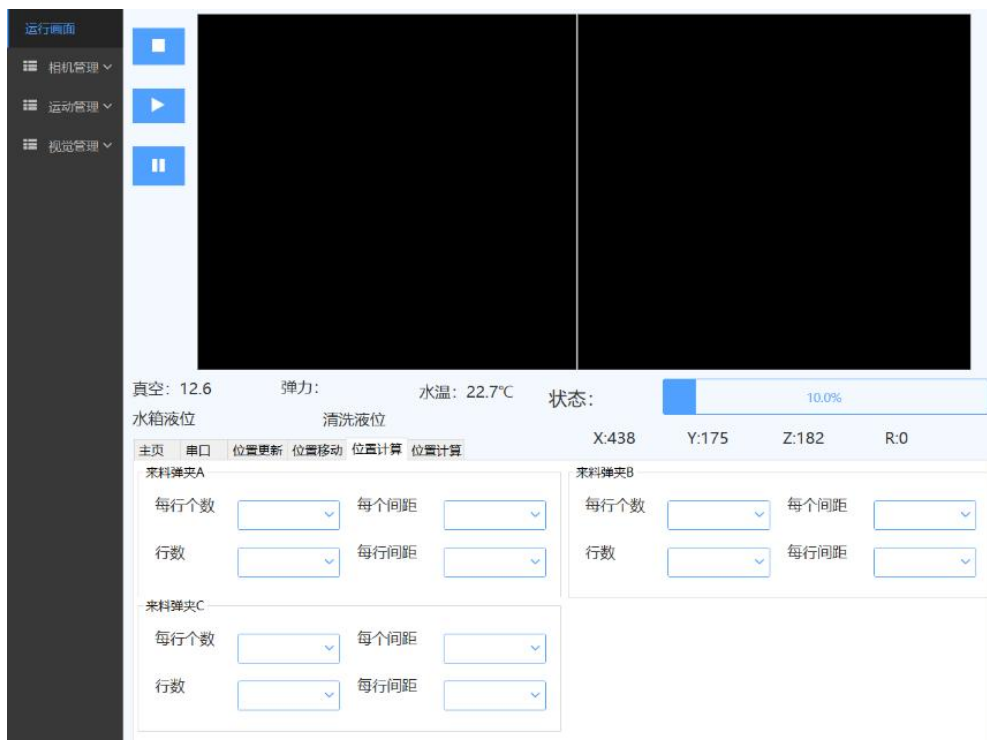
#### 5.1.1 串口：调试夹爪 COM 口连接



### 5.1.2 位置更新:各个取料位位置更新



### 5.1.3 位置计算: 计算弹夹间距



### 5.1.4 IO 监视：检测 IO 信号输入输出



### 5.1.5 轴相关：单独控制每个轴动作及查看状态



## 六、操作流程

### 1、操作员

操作员只有复位和清洗权限，不能修改参数设置。

- (1) 将交换器放到治具上，打开前门，将治具放进料框中；
- (2) 选择每层吸嘴的品牌类型；
- (3) 点击运行即可；
- (4) 清洗完成后，打开门取出治具。

### 2、管理员

管理员有修改基本参数和点位数据权限。

- (1) 清洗时间和清洗温度以及吹气时间根据实际情况修改；
- (2) 位置发生偏差，重新对点修正；

## 七、保养及常见故障原因分析

为确保使用者之操作安全及保养维修机器，下面为安全控制一些建议，也就是客户控制规范：

1、机械之组装调整或保养作业时，请务必将气源断开，另于机械周围显而易见的地方挂上作业中之标示记号，防止其他人不小心插上气源。

2、复数人员作业时须有相互安全之确认联络语言，特别是在送、切气源及本机动作前须出声通知，防止意外事故发生。

3、运转时请务必关闭安全门或戴上护目镜、手套、口罩等，防止液体及气体伤及眼睛和皮肤。

4、不要碰触机器内部转动的部份。

5、机器保养前先将液体全部排出，方便清洁内部介质残留。

6、该设备所属的耗材有过滤袋。为了保证良好的清洗效果，过滤袋应该一个月更换一次。更换过滤袋：打开设备右侧下方的仓门，打开清洗液箱盖并取出内置的旧滤袋，清洁之后装入新的滤袋。

### 保养计划：

项目	外观清洁	清洗室内部清洁	检查气压	检查液位	清除液箱滤网杂质	检查液体管道、接头、气路的密封状况	喷嘴清洗
每天	✓	✓	✓	✓			
每周					✓		
每月						✓	
每年							✓

## 八、保修期限及保修范围

本机出货前以已做好完善品质检验，在以下的条件下本公司会对其做出保修。

### 1、保修期限

本公司出货后 12 个月以内。

### 2、保修范围

保修期限内正常使用所发生的故障，本公司将免费负责修理，但以下情形不在保修范围：

- 1) 表面之自然褪色。
- 2) 消耗品耗损。
- 3) 不影响机能噪音变化、发热感觉现象。
- 4) 使用者不当操作或使用。
- 5) 不当保养。
- 6) 使用非本公司指定之零件。
- 7) 未经本公司同意之改造。
- 8) 其他天然灾害下之损害。

另，本保修内容仅对本机有效，其他因衍生之问题并不在保修范围内，因此使用者若有使用上不明白的地方请务必与本公司联络处理。

## 九、服务范围

本机之销售金额中并不包括设备所使用之耗材，或技术人员出差支援的费用，因此以下情形虽在保修期限内亦须另外收费：

- 1) 装配调整指导及试运转。
- 2) 定期保养。
- 3) 操作、工艺分析等技术指导或教育训练。
- 4) 非标准作业流程及其相关技术指导或教育训练。
- 5) 其他本公司认定之收费服务或作业。

SRF Co.,Ltd

上海仁发商贸有限公司

201108 上海市闵行区金都路 1199 号

Tel:+86-21-56309239

URL:www.srfsh.cn